

Intervenció arqueològica al carrer de Sant Jacint, 4

Barcelona, Barcelonès
16 i 17 de maig de 2011

Expedient R/N 470 K121 N-2011-1-7189

Codi MUHBA: 032/11



Jordi Petit Gil

Mataró, 31 de maig de 2011

SUMARI

| | | |
|-----|----------------------------------|---|
| 1. | SITUACIÓ | 4 |
| 2. | CONTEXT GEOFÍSIC | 4 |
| 3. | CONTEXT HISTÒRIC | 4 |
| 4. | ANTECEDENTS ARQUEOLÒGICS..... | 5 |
| 5. | MOTIVACIÓ I OBJECTIUS | 5 |
| 6. | FONAMENTS DE DRET | 6 |
| 7. | METODOLOGIA | 6 |
| 8. | TREBALLS REALITZATS..... | 7 |
| 9. | RESULTATS DE LA INTEVENCIÓ | 7 |
| 10. | CONCLUSIONS | 8 |
| 11. | BIBLIOGRAFIA | 8 |

ANNEX 1. RESOLUCIONS GENERALITAT DE CATALUNYA

ANNEX 2. DOCUMENTACIÓ FOTOGRÀFICA

ANNEX 3. DOCUMENTACIÓ PLANIMÈTRICA

FITXA TÈCNICA

| | |
|---|---|
| Lloc de la intervenció | Carrer Sant Jacint, 4 |
| Població i comarca | Barcelona, Barcelonès |
| Jaciment/s arqueològic/s | Barcelona |
| Coordenades UTM | X= 431498 / Y= 4582112 / Z= 6,42 |
| Promoció | Comunitat de propietaris del carrer Sant Jacint, 4 |
| Execució intervenció | Antequem, SL |
| Direcció tècnica | Jordi Petit Gil |
| Tipus d'intervenció | Preventiva |
| Activitat autoritzada | Control i excavació arqueològica |
| Expedient Generalitat de Catalunya | R/N 470 K121 N-2011-1-7189 |
| Codi del MUHBA | 032/11 |
| Dates intervenció | 16 i 17 de maig de 2011 |
| Dates autoritzades | 16 a 20 de maig de 2011 |
| Resum | L'excavació del fossat d'ascensor ha deixat al descobert tres clavegueres d'època contemporània, que s'han hagut d'eliminar, prèvia documentació, per facilitar l'execució de l'obra. No s'ha localitzat cap resta moble ni immoble d'època romana ni medieval. |
| Paraules clau | claveguera època contemporània fossat d'ascensor |

1. SITUACIÓ

La intervenció arqueològica s'ha dut a terme al carrer Sant Jacint número 4 a la ciutat de Barcelona. Aquest indret es troba al situat al primer eixample de la part medieval de Barcelona, als suburbis de l'antiga ciutat romana de Barcino.

2. CONTEXT GEOFÍSIC

La comarca del Barcelonès abraça una superfície de 144,72 Km² i té com a límits el mar Mediterrani, la serralada Litoral o de Marina i els deltes del Llobregat i del Besòs. La comarca limita al nord amb les comarques del Vallès Occidental i Vallès Oriental; a l'est amb el Maresme i el Mediterrani i al sud i l'oest amb el Baix Llobregat. Barcelona és la ciutat que ocupa la majoria de terreny, el seu municipi situat en una plana que presenta uns 5 km d'amplada

El seu relleu físic pertany a tres unitats: la Serralada Litoral, el pla de Barcelona i els deltes del Llobregat i del Besòs.

La Serralada Litoral presenta una cadena contínua de formes arrodonides amb una altitud que oscil·la entre 300 i 500 metres i que en aquest punt rep el nom de serra de Collserola. Presenta com a característiques la seva constitució formada per un sòcol granític, molt descompost per l'acció natural i sobre el qual hi ha dipositada una cobertora d'esquistes del Silurià inferior, en part metamòrfics; esquistes ampelítics i calcaris del Silurà superior i del Devonianà, i esquistes arenosos, gresos i conglomerats del Carbonífer.

Aquesta serralada presenta una falla d'orientació nord-est sud-oest que la separa d'una sèrie de turons, Monterols, el Puget, can Muntaner, turó de Falcó, el Carmel, turó de la Rovira, de la Peira, així com un petit corredor que s'obre d'Horta a Sarrià, excavat en el granit descompost, situant-se en el punt més alt del coll de Penitents o dels Quatre Camins, que separa les conques d'Horta i de Sarrià.

El pla de Barcelona està format per un replà superior, constituït per un basament d'argiles grogues pliocèniques, amb alguns nivells de sorres i aqüífers. Sobre el sòcol pliocènic es superposen uns dipòsits cíclics formats per argiles roges a la base seguides de llims grocs i una crosta calcària a la part superior, que corresponen a diferents intervals de les oscil·lacions climàtiques del Quaternari. El replà inferior comença a peus d'aquest escarpament.

Aquesta plana baixa presenta dos monticles: el mont Tàber, de 15 metres d'alçada i format per materials pliocènics més una certa aportació de sorres i el Montjuïc, de 173 metres, format per argiles i gresos miocènics.

3. CONTEXT HISTÒRIC

La intervenció arqueològica s'ha portat a terme dins del perímetre de la ciutat medieval de Barcelona, molt a prop també de l'antiga ciutat romana de Barcino i d'un dels camins que hi portaven a ella com és el carrer Carders i carrer Corders.

L'origen de la ciutat de Barcelona s'ha de situar a la colònia *Iulia Augusta Faventia Paterna Barcino* fundada de nova planta per August al segle I aC. Es va situar en un turó, conegut en època medieval com a Mons Tàber, flanquejat per les rieres de Sant Gervasi i Vallcarca. La

ciutat emmurallada, amb un perímetre clar, presenta una planta octogonal amb una trama a partir de dos eixos: el *cardo maximus* (Nord – Sud) i el *decumanus maximus* (Est – Oest).

Aquests dos eixos donaven la pauta a la resta de la xarxa de carrers rectilinis amb illes regulars, confluint en un espai obert i central, el forum, l'actual plaça Sant Jaume. Aquesta trama urbana original de la colònia de Barcino s'ha conservat "fossilitzada", de manera que l'ara carrers Llibreteria i del Call correponen al *cardo maximus* i els carrers Bisbe, Regomir i Ciutat al *decumanus maximus*. Fora muralles, el pla de Barcelona es convertí en l'àger de la ciutat romana, quedant ocupat per vil·les, establiments industrials, monuments, vies i necròpolis.

La Barcelona de transició (la que va del final des de la desaparició del món romà fins a l'arribada dels cabdills visigots) es pot situar dins del mateix territori que en l'època romana. Bé que a partir del segle X, la ciutat patirà un creixement de població, i un enfortiment tant de la vida urbana com de la circulació econòmica cap a altres mercats. És un moment on sorgeixen viles noves i burgs econòmics.

Tenim la vila nova de Sant Pere i la vila nova del Mercadal que es formaren enfront del Portal Major, i al voltant del carrer de la Boqueria sorgí el barri jueu o "Call". El seu *modus vivendi* era variat. Al pla de Barcelona hi tenien moltes terres, principalment vinyes, hortes, camps de conreu i fruiters.

4. ANTECEDENTS ARQUEOLÒGICS

L'obra es troba situada dins una de les zones pertanyents al suburbium de la ciutat romana.

El lloc de la intervenció és a l'interior de la muralla medieval de Barcelona, a escassos metres del carrer dels Corders, una de les vies de comunicació de la ciutat, coneguda ja des d'època romana. Hi ha documentada la presència d'una necròpolis tardoromana a l'entorn.

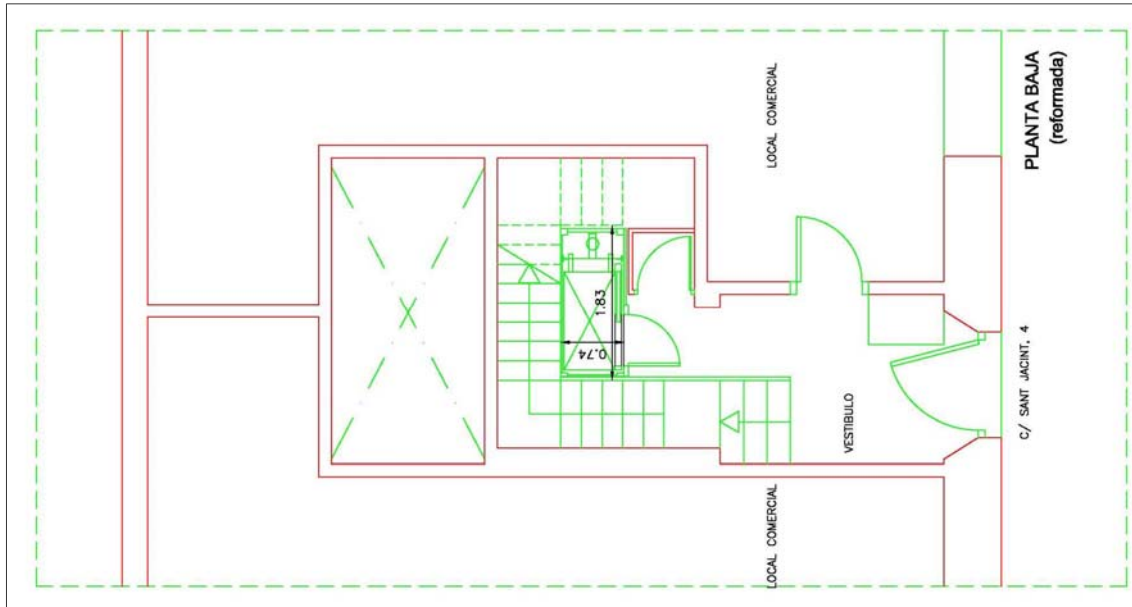
Forma part d'un dels primers eixamples formats en època medieval fora de les muralles romanes. Està situat a l'entorn de l'antic convent de santa Caterina i a més, a menys de 30 metres d'allà, a la finca dels Corders, núm. 5, és va documentar un abocament d'àmfora tarraconense en el decurs de les obres d'un fossat d'ascensor.

5. MOTIVACIÓ I OBJECTIUS

La Comunitat de propietaris de la finca del carrer Sant Jacint número 4 ha executat una obra per la instal·lació d'un ascensor. El projecte ha comportat l'excavació d'un fossat per poder col·locar la base de l'ascensor. Les mides de l'esmentada cala són de 1,85 metres de llarg, 1,04 metres d'ample i 1'40 metres de profunditat.

Tenint en compte els antecedents històrics i arqueològics de la zona i l'execució de l'obra, era necessària una intervenció amb els següents objectius:

- Determinar l'existència de restes arqueològiques i vetllar per la seva integritat.
- Documentar i valorar l'entitat de les possibles restes arqueològiques que es localitzin.
- Valora l'afectació de les possibles restes arqueològiques per part de l'obra i proposar les mesures correctores més adients.



Projecte de l'obra

6. FONAMENTS DE DRET

- Llei 9/1993 30 de setembre del Patrimoni Cultural Català (DOGC 1807 de l'11 d'octubre de 1993)
- Decret 78/2002 de 5 de març del Reglament de protecció del patrimoni arqueològic i paleontològic (DOGC 3594 de 13 de març de 2002).

7. METODOLOGIA

El sistema de registre que emprat estat l'estratigràfic i la documentació arqueològica, seguint el mètode de registre de dades proposat per E.C. Harris i A. Carandini, modificat a partir de la pràctica arqueològica en aquest tipus de jaciment i de les circumstàncies concretes de l'excavació. Es distingeixen i retiren cada un dels diversos nivells i estrats localitzats, d'acord amb criteris estratigràfics, de textura, composició i color. Per el registre objectiu dels elements i estrats que s'exhumen es realitza una numeració correlativa d'aquests denominats Unitat Estratigràfica (U.E.), que individualitza els uns dels altres i de la qual se'n realitza una fitxa. En aquesta, s'indica la seva ubicació en el context general del jaciment, la descripció i la posició física respecte a la resta d'U.E. amb què es relaciona així com la seva datació.

Amb la intervenció arqueològica també s'ha realitzat la planimetria de les rases i el corresponent reportatge fotogràfic de tots els treballs. Aquests documents integren, juntament amb la relació d'unitats estratigràfiques, la present memòria científica que inclou els resultats i les conclusions.

8. TREBALLS REALITZATS

La instal·lació d'un ascensor a la finca del carrer Sant Jacint número 4 ha motivat l'excavació d'un fossat de 1,85 metres de llarg per 1,04 metres d'ample i fins a 1,40 metres de profunditat. L'ascensor estarà situat al vestíbul, entre el forat de l'escala, un lavabo del local de baix i l'antic comptador de llum i gas de l'edifici.

Primer de tot s'ha picat el paviment actual i la seva preparació de ciment (UE 1), amb un martell elèctric. Un cop fet això, dos operaris han tret de forma manual tota la terra fins a un nivell de 1'40 metres del nivell d'ús actual.

A la cala, després de treure un nivell de runa (UE 2), s'han localitzat 3 clavegueres de l'actual edifici (UE 3, 5 i 7), una de les quals estava anul·lada (UE 3) i les altres dues encara funcionaven, una en part (UE 5) i l'altre plenament (UE 7). S'ha procedit llavors a buidar les clavegueres (UE 3 i 5) mentre que la UE 7 estava ja buida.

El fossat es va ampliar 0,16 metres més d'ample, fins arribar a 1,20 metres per tenir un espai per poder reparar les clavegueres que encara funcionen i poder-les canalitzar millor.

Un cop documentades les clavegueres aparegudes s'ha procedit al seu desmuntatge fins a la solera, i després, s'ha procedit a desmuntar també la preparació dels tres clavegueramans afectats (UE 10) fins arribar a la cota de -1,40 metres sobre el paviment actual, nivell que es necessitava per fer l'esmentat fossat de l'ascensor.

9. RESULTATS DE LA INTEVENCIÓ

L'excavació del fossat d'ascensor ha tret a la llum les següents restes arqueològiques, totes elles d'època contemporània:

- UE 1: Paviment (i preparació de ciment) actual del vestíbul. Format per rajols de 20 x 20 cm col·locats sobre ciment i totxo encadellat. L'estrat té una potència de 0,15 metres. La UE 1 cobreix a UE 2, una part de la UE 5 i a la UE 7.
- UE 2: Nivell de runa (totxos i ceràmiques, sorra i morter de calç) abocat. Cobert per UE 1 i que cobreix a UE 3 i part de la UE 5). Té una potència de 0'35 metres.
- UE 3: Claveguera de totxo (30 x 14 cm) a trencajunt amb morter de calç. Coberta per UE 2, es recolza a UE 4 i cobreix a UE 10. Actualment està anul·lada. Les seves mides són 1,23 metres de llarg, 0,30 metres d'ample i 0,65 metres de potència.
- UE 4: Rasa de la claveguera (UE 3).
- UE 5: Claveguera de totxo (30 x 14 cm) a trencajunt amb morter de calç. Es recolza a UE 6 i cobreix a UE 10. Actualment funciona en part. El tram anul·lat està cobert per UE 2 i la part que funciona per UE 1. Se li recolza la claveguera UE 7. Les seves mides són 1,55 metres de llarg, 0,30 metres d'ample i 0,65 metres de potència.
- UE 6: Rasa de la claveguera (UE 5).
- UE 7: Claveguera de totxo (30 x 14 cm) a trencajunt amb morter de calç. Es recolza a UE 8 i cobreix a UE 10. Actualment funciona com a desaigua de la UE 5. Les seves mides són 0,60 metres de llarg, 0,30 metres d'ample i 0'50 metres de potència.
- UE 8: Rasa de la claveguera (UE 7).

- UE 9: Farciment de les clavegueres (terra negra amb elements orgànics). Amb una potència de 0,65 metres.
- UE 10: Preparació de la solera de les clavegueres UE 3, UE 5 i UE 7. Dita preparació tenia una potència de 0,25 metres.

10. CONCLUSIONS

La intervenció arqueològica no ha permès localitzar restes arqueològiques anteriors a l'època contemporània. La construcció de les tres clavegueres documentades que funcionaven amb el propi edifici es va rebaixar el nivell arqueològic fins a la cota que s'havia de fer el fossat. Per tant, al baixar només fins a la cota -1,40 metres només s'han pogut documentar les esmentades estructures. Desconeixem doncs el que queda a sota d'aquesta cota.

Les clavegueres han estat desmuntades degut a que són en part encara utilitzades i per tant no tenen cap interès arqueològic. Queda pendent connectar de nou les dues clavegueres que funcionen, però això ja no afecta a la intervenció arqueològica ja que l'espai necessari per fer la reparació ja es va obrir també sota el control de l'arqueòleg.

11. BIBLIOGRAFIA

AAVV: Gran Enciclopèdia de Catalunya. Barcelona.

AAVV: Quarhis Núm. 1 "Santa Caterina de Barcelona: Assaig d'ocupació i evolució". MHCB. Barcelona 2005.

Huertas Claveria, Josep Maria; Fabre, Jaume. "Tots els barris de Barcelona" Edicions 62. Barcelona, 1976.

Intervenció arqueològica
C.Sant Jacint, 4
Barcelona, Barcelonès

ANNEX 1. RESOLUCIONS GENERALITAT DE CATALUNYA



Expedient R/N 470 K121 N-2011-1- 7189 d'autorització de la intervenció arqueològica preventiva a: carrer Sant Jacint, 4 (Barcelona, Barcelonès), segons el procediment establert en l'article 14 i següents del Decret 78/2002, de 5 de març de 2002, del Reglament de protecció del patrimoni arqueològic i paleontològic.

Fets

1. El 4 de maig de 2011 (reg. Entrada 000842/ 0401E), la senyora Alba Castells i Dagès presidenta de la comunitat de propietaris del solar de referència, va presentar una sol·licitud d'autorització d'intervenció arqueològica preventiva de control al carrer Sant Jacint 4 de Barcelona, sota la direcció de l'arqueòleg Jordi Petit Gil, de l'empresa Antequem, del 16 al 20 de maig de 2011.
2. El dia 13 de maig de 2011 el tècnic arqueòleg dels Serveis Territorials a Barcelona va emetre informe favorable sobre la sol·licitud esmentada.
3. El dia 13 de maig de 2011 el Servei d'Arqueologia i Paleontologia va proposar autoritzar la intervenció.

Motivació

Realització del fossat d'un ascensor.

Fonaments de dret

1. Article 47 i següents de la Llei 9/1993, de 30 de setembre, del patrimoni cultural català (DOGC núm. 1807).
2. Decret 78/2002, de 5 de març de 2002, del Reglament de protecció del patrimoni arqueològic i paleontològic (DOGC núm. 3594).
3. Decret 304/2011, de 29 de març, de reestructuració del Departament de Cultura (DOGC núm. 5849, de 31.3.2011); i Resolució CMC/254/2010, de 8 de gener, de delegació de competències de la persona titular de la Direcció General del Patrimoni Cultural en les persones directores dels Serveis Territorials del Departament de Cultura i Mitjans de Comunicació (DOGC núm. 5566, de 12.2.2010).

Resolució

Per tot això, resolc:

1. **Autoritzar** la intervenció arqueològica preventiva d'acord amb les següents dades i condicions:

Lloc de la intervenció: carrer Sant Jacint, 4 (Barcelona, Barcelonès).

Persona o institució autoritzada: Alba Castells i Dagès, presidenta de la Comunitat de Propietaris i Ferran Puig i Verdaguer, director del Servei d'Arqueologia del MUHBA.

Direcció de la intervenció arqueològica: Jordi Petit Gil (Antequem)



Activitat autoritzada: preventiva-control.

Termini de realització de la intervenció: del 16 al 20 de maig de 2011

Lloc de dipòsit provisional de les restes: magatzem MUHBA

La intervenció arqueològica autoritzada haurà de ser realitzada d'acord amb les disposicions de la Llei 9/1993, del patrimoni cultural català, i del Decret 78/2002, del Reglament de protecció del patrimoni arqueològic i paleontològic, així com en els termes descrits en la documentació presentada per a la tramitació de l'expedient.

El termini de dos anys previst per a la presentació de la memòria, s'entendrà que comença a comptar a partir del dia en què ha finalitzat la intervenció.

2. Notificar aquesta resolució, que no exhaureix la via administrativa, a la persona o entitat interessada i comunicar-li que contra aquesta pot interposar-hi recurs d'alçada davant el conseller de Cultura, en el termini d'un mes a comptar de l'endemà de la recepció d'aquesta notificació.

Notificar, així mateix, aquesta resolució a l'ajuntament del municipi afectat, i comunicar-li que contra aquesta pot interposar-hi recurs contenciós administratiu davant el Tribunal Superior de Justícia de Catalunya, en el termini de dos mesos a comptar de l'endemà de la recepció d'aquesta notificació. Potestativament, dins el mateix termini, podrà efectuar el requeriment previ previst a l'article 44 de la Llei 29/1998, de 13 de juliol, de la jurisdicció contenciosa administrativa.

P.d. Resolució CMC/254/2010, DOGC 12.2.2010

La directora territorial

M. Àngels Torras Ripoll

Barcelona, 13 de maig de 2011

Intervenció arqueològica
C.Sant Jacint, 4
Barcelona, Barcelonès

ANNEX 2. DOCUMENTACIÓ FOTOGRÀFICA



1. Vista general de la zona on s'havia de fer el fossat.



2. Operari treien el paviment (UE 1)



3. Nivell de runa (UE 2).



4. Fossat amb les tres clavegueres (UE 3, 5 i 7).



5. Claveguera UE 3 un cop buida.



6. Claveguera UE 5 que encara està en funcionament.



7. Detall de la claveguera UE -7 que servia de desaigna.



8. Desmuntatge de la solera de les clavegueres.



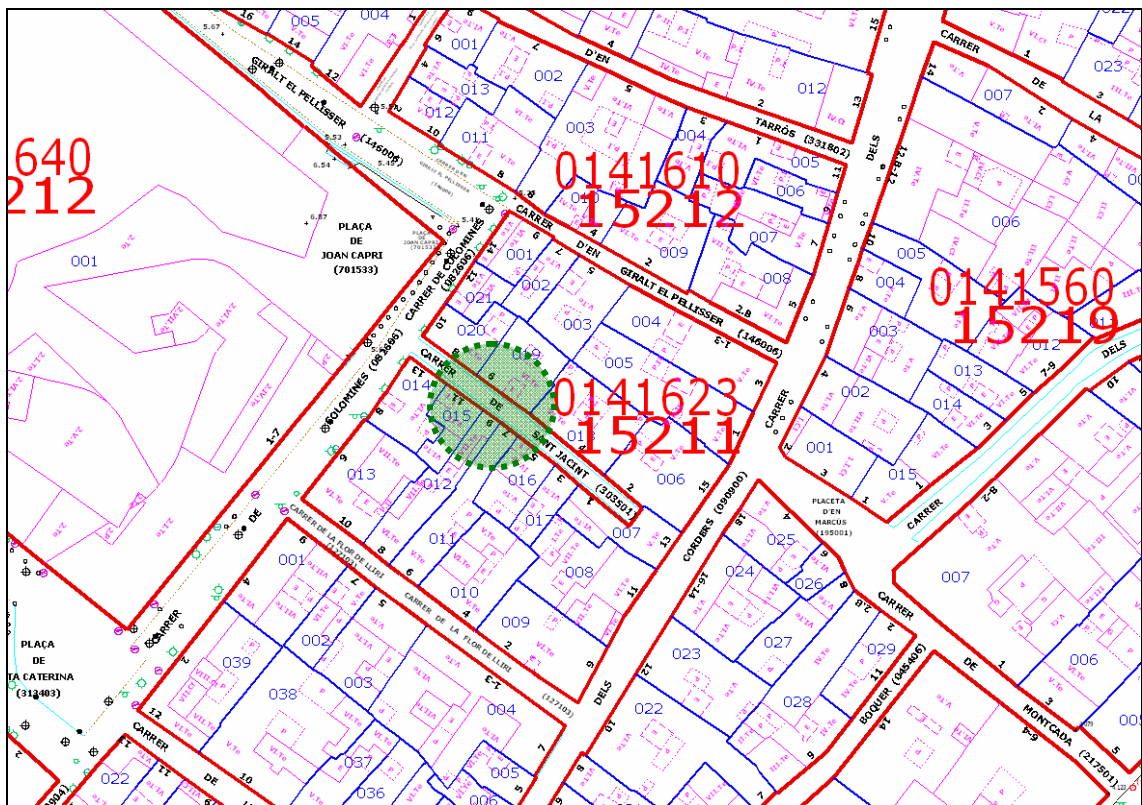
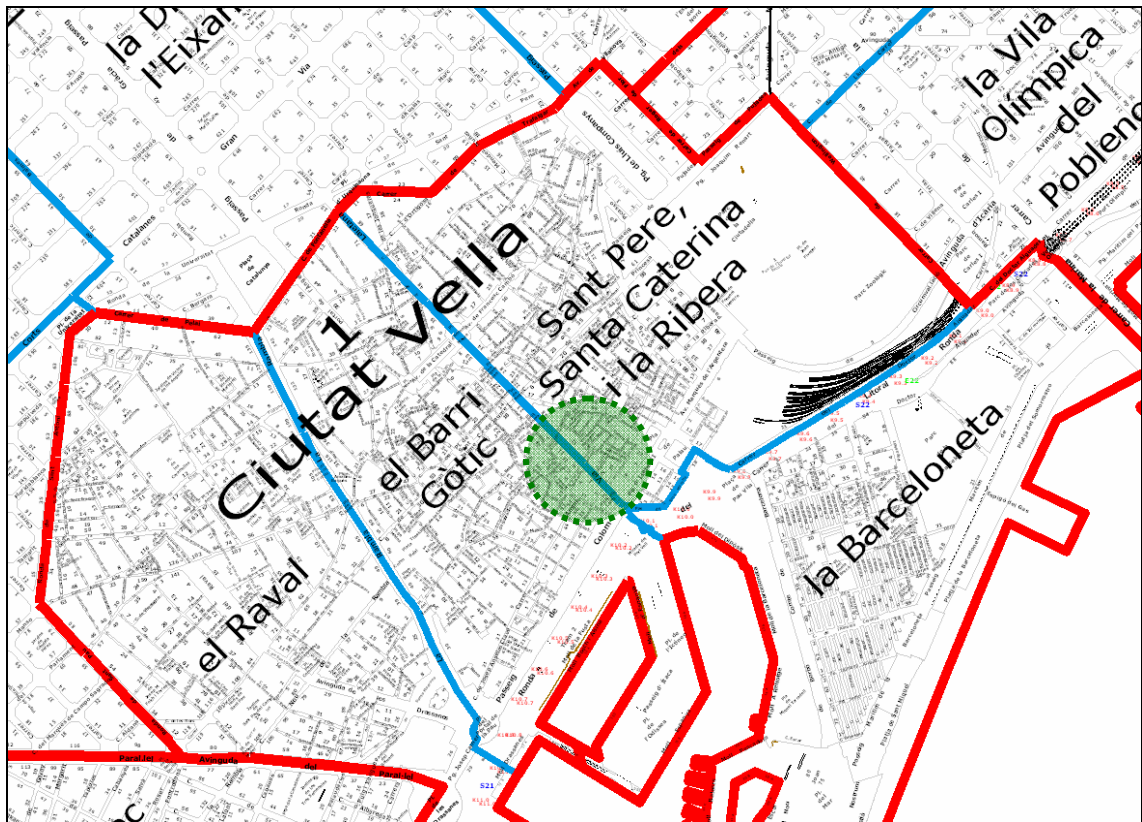
9. Estrat de preparació de les clavegueres (UE 10).



10. Fossat acabat ja a cota per fer el forat de l'ascensor.

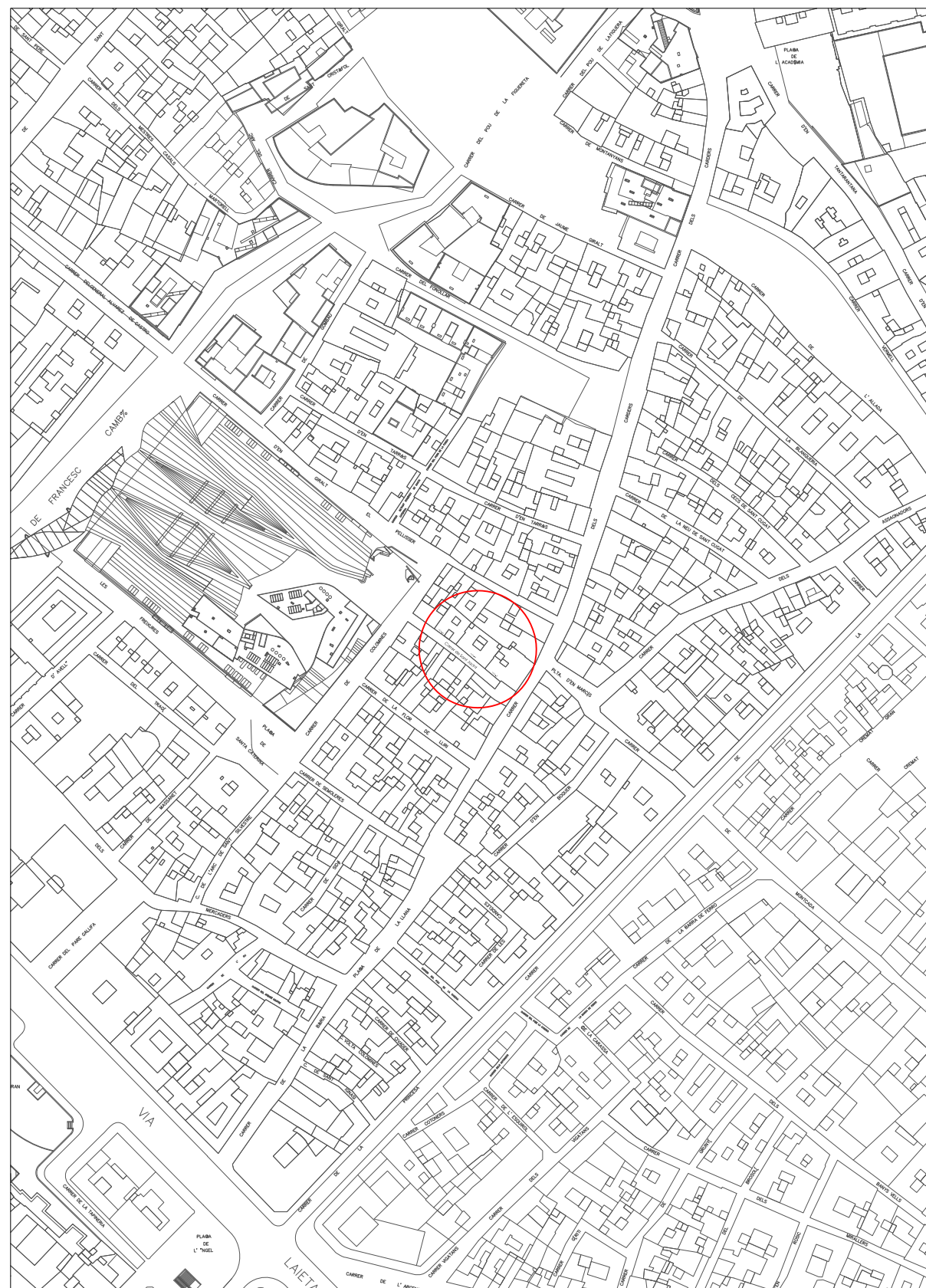
Intervenció arqueològica
C.Sant Jacint, 4
Barcelona, Barcelonès

ANNEX 3. DOCUMENTACIÓ PLANIMÈTRICA

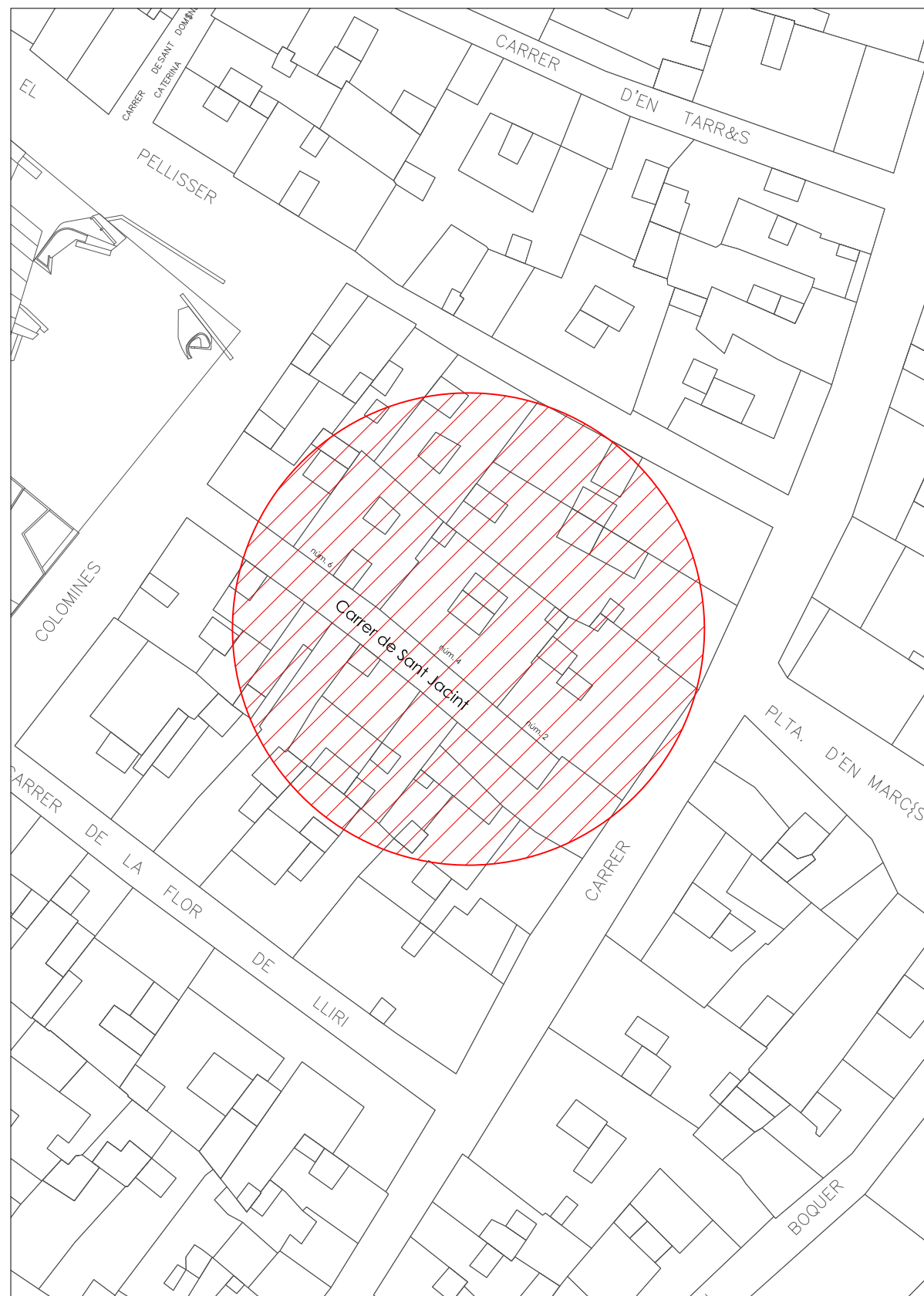


Plànols de situació de la intervenció

Font: Ajuntament de Barcelona / Museu d'Història de Barcelona



Situació e.1:2.000



Emplaçament e.1:500



Lloc de la Intervenció
Carrer de Sant Jacint, 4.
 Districte de Ciutat Vella.
 Barcelona (Barcelonès)
 Codi MUHBA: 032/11

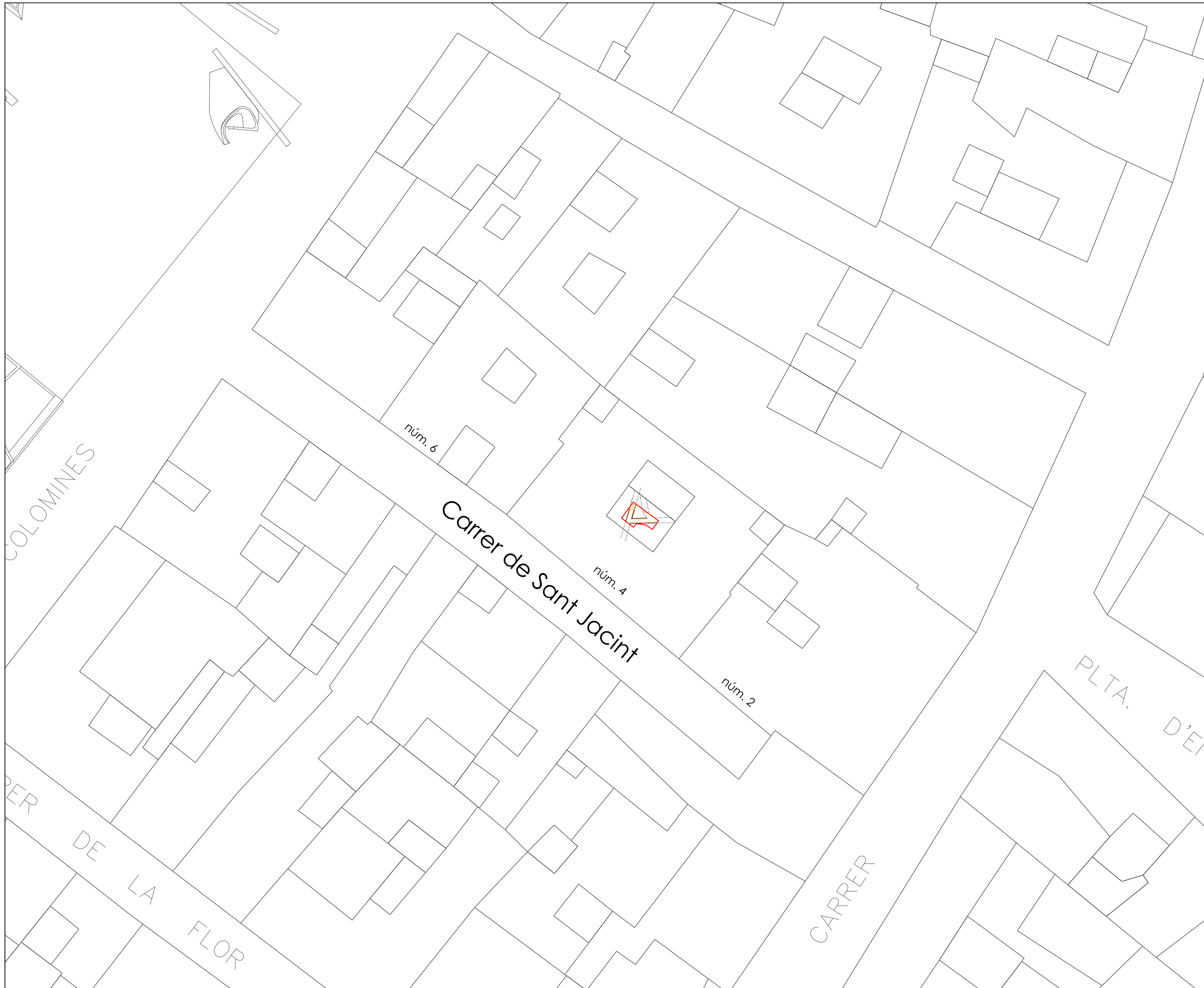
Promoció i finançament
Comunitat de propietaris del carrer Sant Jacint, 4

Direcció Arqueològica
Jordi Petit Gil

Títol del Plànol
Situació intervenció

Escala Núm. plànol
A3 1:2000 / 1:500 **1**

Data Full
Maig 2011 **1 de 1**



Ubicació de la rasa

Lloc de la Intervenció

Carrer de Sant Jacint, 4.
Districte de Ciutat Vella.
Barcelona (Barcelonès)
Codi MUHBA: 032/11

Promoció i Finançament

Comunitat de propietaris del carrer Sant
Jacint, 4

Direcció Arqueològica

Jordi Petit Gil

Títol del Plànol

Planta general de l'obra

Escala

A3 1:200

Data

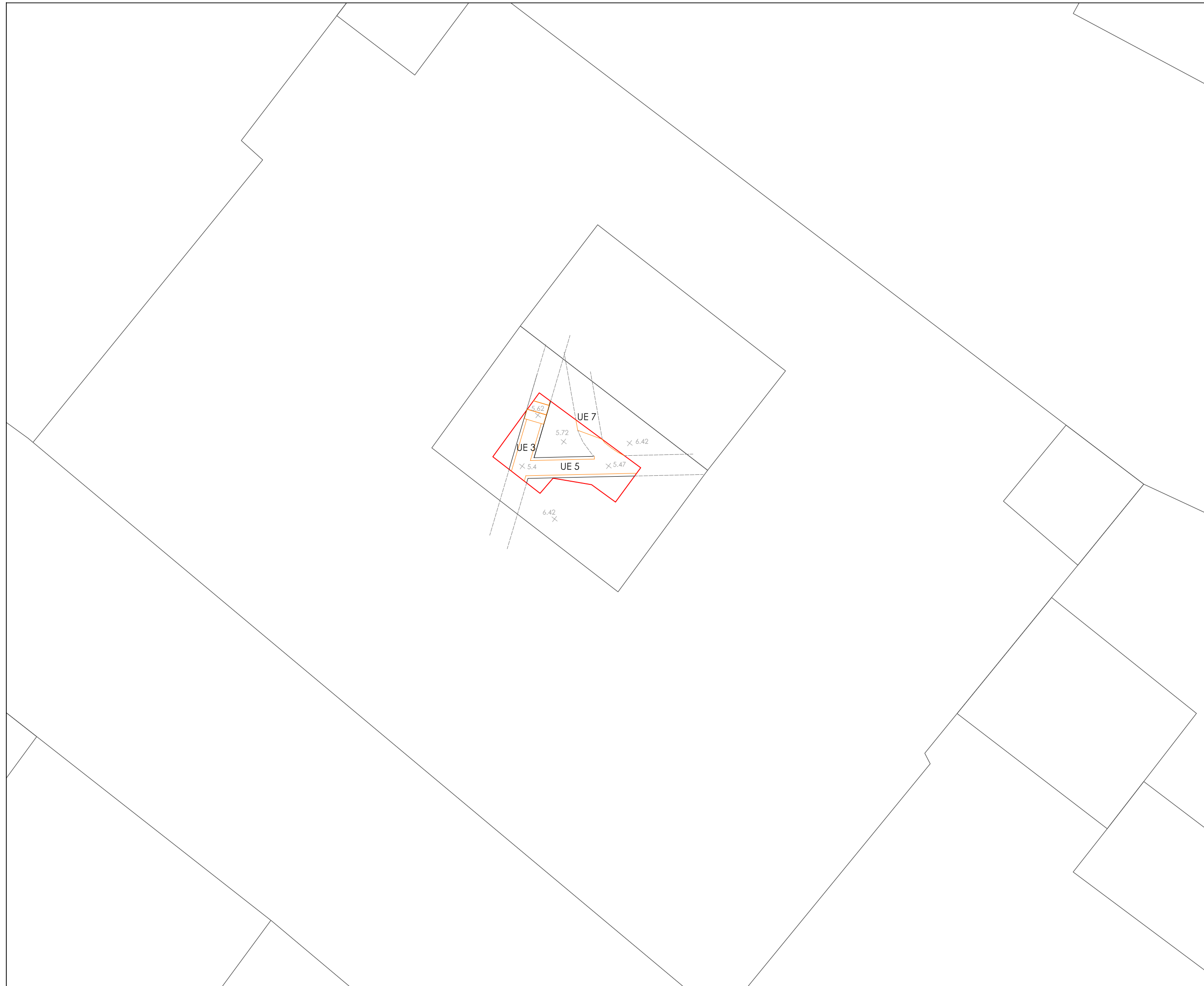
Maig 2011

Núm. plànol

2

Folli

1 de 1



- Rasa objecte d'estudi
- Contorn estructura
- Material constructiu
- - - - - Projecció hipotètica

Lloc de la Intervenció
 Carrer de Sant Jacint, 4.
 Districte de Ciutat Vella.
 Barcelona (Barcelonès)
 Codi MUHBA: 032/11

Promoció i Finançament
 Comunitat de propietaris del carrer Sant Jacint, 4

Direcció Arqueològica
 Jordi Petit Gil

Títol del Plànol
 Planta de la rasa de serveis

| | |
|---------------|--------------------|
| Escala | Núm. plànol |
| A3 1:50 | 3 |

| | |
|-------------|---------------|
| Data | Fol·li |
| Maig 2011 | 1 de 1 |